

PRÉSENTATION DU DIAGNOSTIC LOCAL DE SANTE AUX PARTENAIRES

20 septembre 2022

LES CONSTATS AVANT LA DÉMARCHE

- 1. Volonté politique d'agir en faveur de la Promotion de la Santé pour tous les Villeneuvois quelque soit leur âge et leur quartier de résidence**
- 2. Des problèmes de santé apparaissent avec le contexte sanitaire lié à la Covid-19**
- 3. Le partenariat avec les acteurs clés santé est à construire (CPAM- ARS- CARSAT- établissements de santé du territoire- CMP...)**
- 4. Connaissance non affinée des problématiques santé des habitants**

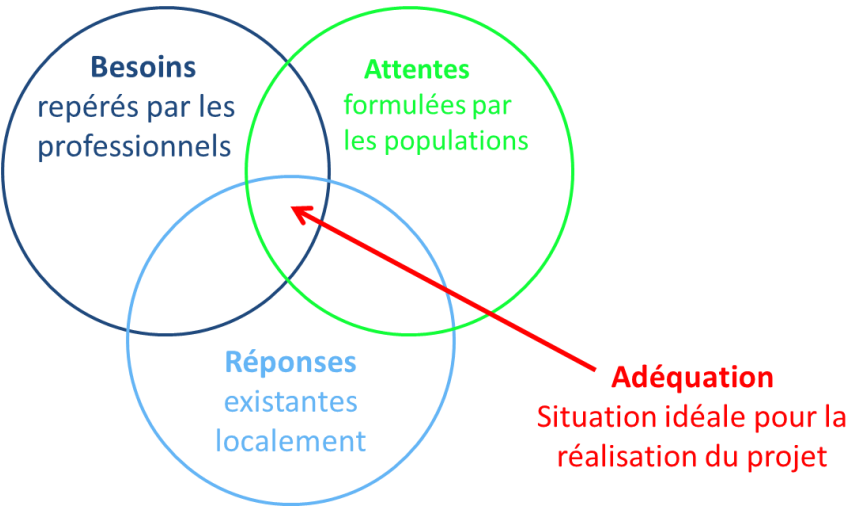


LES ENJEUX DU PROJET POUR LES HABITANTS

- 1. Lutter contre les inégalités sociales et territoriales d'accès à la santé dans l'ensemble de la ville**
- 2. Rendre lisible l'offre de santé sur le territoire et permettre à chacun d'y accéder**
- 3. Mettre en place une politique de prévention et de promotion de la santé, dans tous les milieux et à tous les âges de la vie**



LE DIAGNOSTIC



Comment ?

- ✓ Diagnostic réalisé pendant toute l'année 2021
- ✓ Enquête auprès de la population: 698 répondants
- ✓ Récolte de données sociodémographiques et relatives à l'état de santé des habitants
- ✓ Recensement et rencontres avec des acteurs en santé et partenaires locaux
- ✓ Recensement de l'offre de soins sur l'ensemble de la ville



VILLENEUVE D'ASCQ C'EST

- **62 727 habitants dont 17 % en quartier prioritaire** (Insee 01/01/2021)
- **22 % des habitants -18 ans** (Insee 01/01/2021)
- **18,2 % des habitants + 60 ans (dont 5 % de + 75 ans)** (Insee 01/01/2021)
- **8 545 retraités** (Insee 2018)
- **730 naissances domiciliées / 369 décès domiciliés** (Insee 01/01/2021)
- **15 507 familles dont 3 529 familles monoparentales** (CAF novembre 2021)
- **1280 personnes âgées (+75 ans) vivant seules à domicile sur un total de 3073** (INSEE 2018)
- **50 000 étudiants** (Insee 01/01/2021)
- **Taux de pauvreté : 20 %, dont 31 % chez les -30 ans** (données 2018)
- **2 317 bénéficiaires du RSA** (CAF 2020)
- **40 % des habitants propriétaires de leur logement** (Insee 01/01/2021)



POINTS SAILLANTS DU DIAGNOSTIC

- ✓ **Espérance de vie** (moyenne 2010/2016):
 - Hommes: 78,9 ans (78,6 en France)
 - Femmes : 84,4 ans (85,3 en France)

Prise en charge à 100% des patients ayant une maladie chronique parmi 30 affections ALD

- ✓ **Affection Longue Durée** :
 - 20,5 % des patients de 17 ans et plus, en 2020 (CPAM) (23,4 % France)
- ✓ **ALD les plus fréquentes** (moyenne annuelle d'admission entre 2013/2019)
 - **Diabète** : 225
 - **Tumeurs** : 249

Les affections psychiatriques, et les maladies cardio-vasculaires font parties des quatre ALD les plus fréquentes en 2020

- ✓ **Complémentaire Santé Solidaire** : 17 % de la population couverte (2020)
- ✓ **Allocation Adulte Handicapé** : 1 894 bénéficiaires (novembre 2021) soit 3% de la population



ZOOM SUR LA MORTALITE

Moyenne annuelle de décès (2013/2019)

319

Mortalité évitable des - de 75 ans (moyenne 2010/2016):

59

42 hommes/ 17 femmes

Mortalité prématurée (moyenne 2010/2016):

31% de la mortalité totale

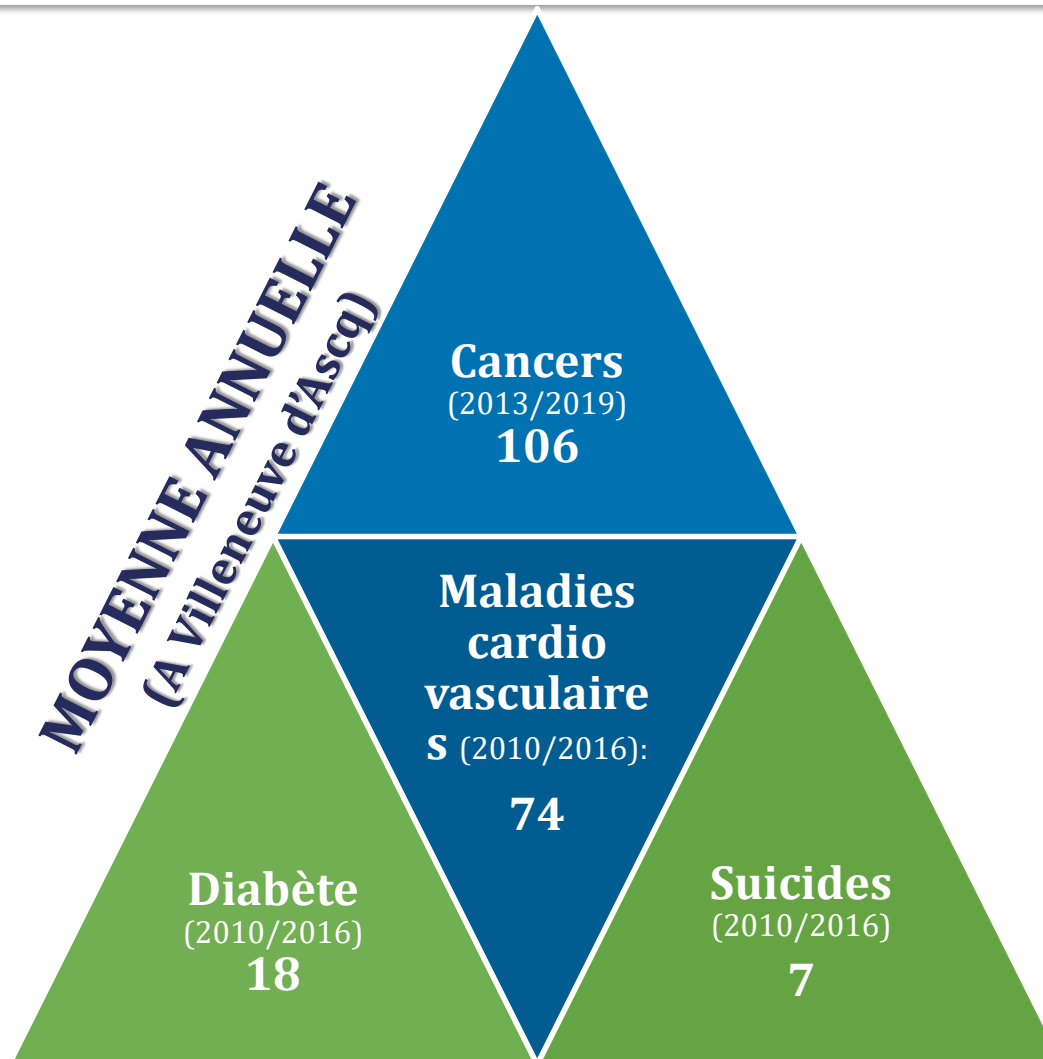
Nombre de suicides:
153 entre 2000 et 2015
Moyenne annuelle: 7

En région HDF:
Cancers, maladies cardiovasculaires, diabète, maladies respiratoires, suicide = Causes de mortalité plus élevées qu'au niveau national

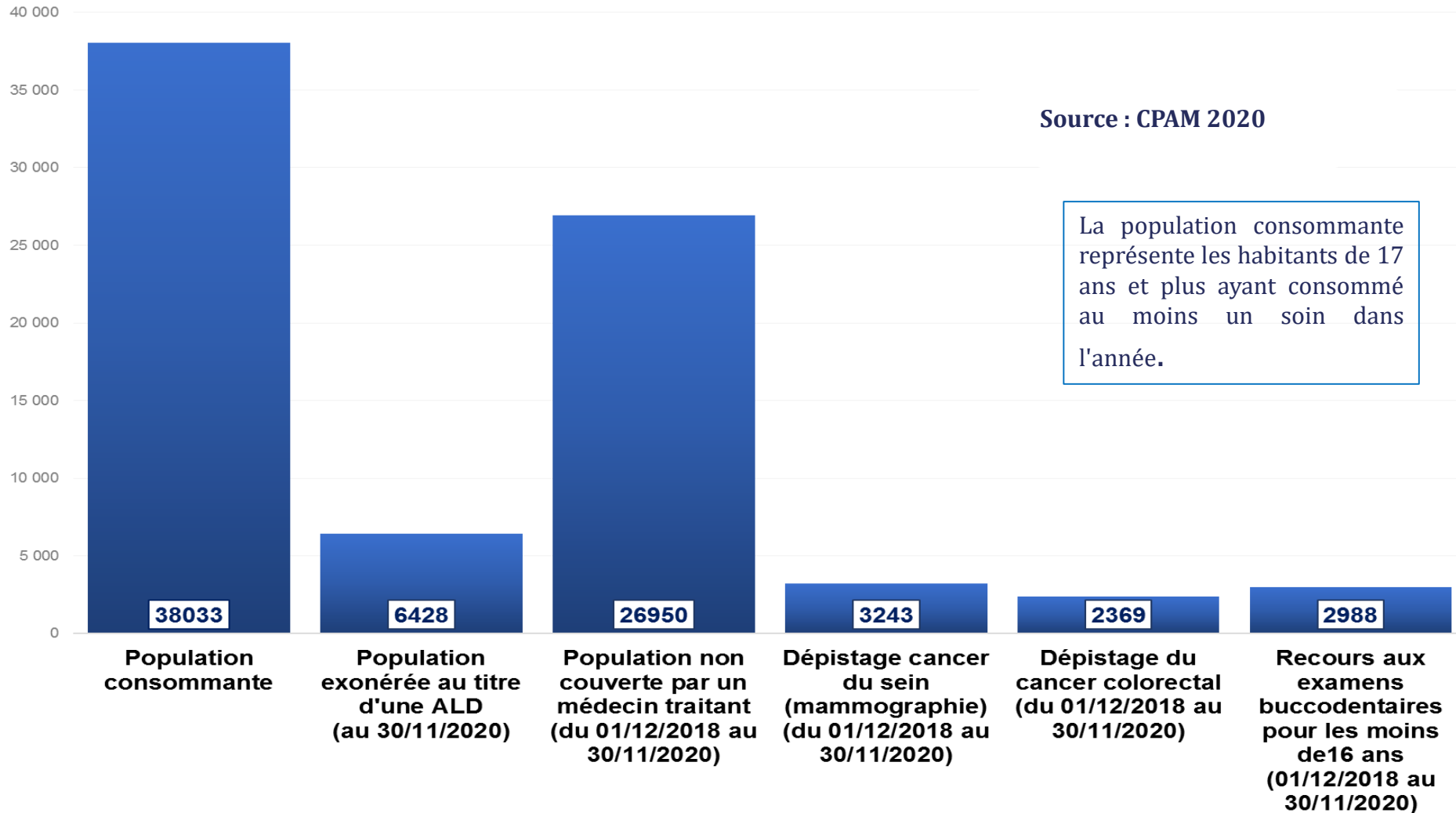
Source: Observatoire Régional de la Santé et du Social (OR2S)



PRINCIPALES CAUSES DE DÉCÈS



LE RECOURS AUX SOINS



ZOOM SUR LA SANTE MENTALE

En 2017, **4,7% de la population Villeneuvoise** a été prise en charge dans un service de psychiatrie contre 3,7% en HDF

Les 20/29 sont plus représentés

Hospitalisations plus rares au profit de suivis ambulatoires

Les troubles psychotiques, et les troubles de l'humeur et les troubles névrotiques sont majoritaires

➔ Les besoins en santé mentale des étudiants ont été majorés lors des périodes de confinements avec une forte augmentation des troubles anxieux et des consultations médicales en santé mentale.

Septembre 2021 : F2RSM et SUMPPS



IMPACT DE LA CRISE SANITAIRE CHEZ LES VILLENEUVOIS

Majoration du sentiment de solitude des publics les plus fragilisés

Isolement, troubles du sommeil, troubles dépressifs et pensées suicidaires chez le public étudiant

Fragilisation de l'état moral, sentiment de solitude, isolement social et baisse de la qualité du sommeil

Amplification de la phobie scolaire

Augmentation des violences conjugales et intrafamiliales



AU CROISEMENT DES ACTEURS ET DES DONNÉES

**CE QUE NOUS
DISENT LES
RÉPONDANTS
A L'ENQUÊTE**

**Méconnaissance de
l'offre de soin**

**¼ des
répondants ne
pratique pas
d'activité
physique**

**Environnement
et qualité de vie
= principales
préoccupations**

**Fort impact de la crise
sanitaire sur la santé
mentale**

**Alimentation,
équilibre
alimentaire et
circuits courts
= thématiques
les plus
plébiscitées**

**Participation
faible dans les
quartiers
prioritaires de
la politique de
la ville**

**Intérêt envers
la prévention
(dépistages,
prévention des
cancers, santé
bucco-
dentaire...)**

**Considération
de la
population des
aînés envers la
santé très
marquée**

**Public jeune très peu
touché par l'enquête**



AU CROISEMENT DES ACTEURS ET DES DONNÉES

**CE QUE NOUS
DISENT LES
PARTENAIRES
/ACTEURS EN
SANTÉ**

**Méconnaissance
des
ressources du
territoire et
des acteurs
ressources en
santé**

**Besoin d'aide
pour les
démarches
administratives
en santé**

**Besoin de
coordination,
de
communication
sur les actions
de santé/ les
acteurs
ressources**

**Pas de
consultation
gynécologique
pour 1/3 des
habitantes de +
de 20 ans**

**Axe prévention
santé à
déployer
(addictions
aux écrans,
alimentation,
dépistages..)**

**Malbouffe,
obésité et
difficultés de
santé mentale
sont très
souvent
observées par
les
professionnels
de santé**



L'OFFRE DE SOIN (1)

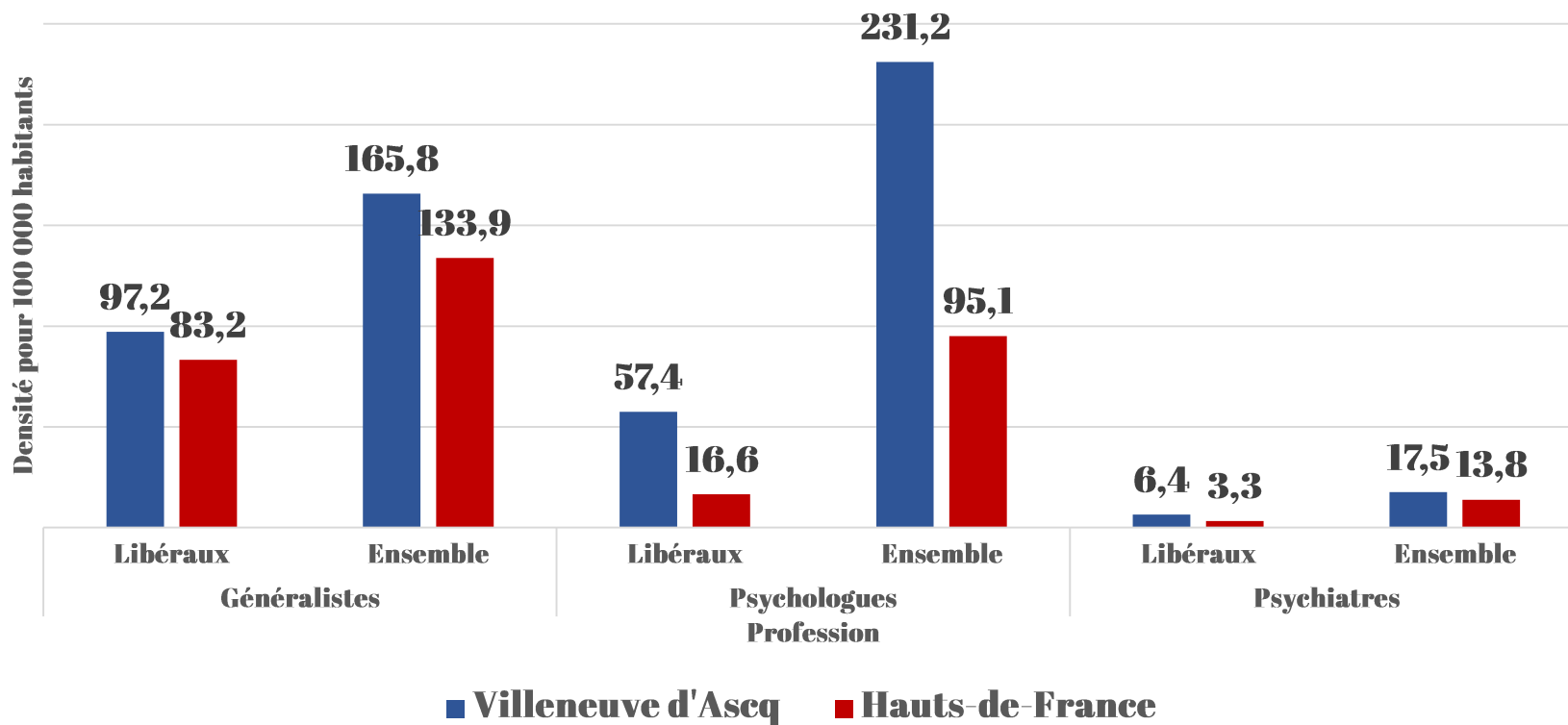
Offre de soins de ville Densité pour 100 000 habitants (2019/2020)	Villeneuve d'Ascq	MEL
Médecins généralistes libéraux	96	109
Infirmières libérales	136	146
Masseurs-kinésithérapeutes libéraux	166	152
Chirurgiens-dentistes libéraux	69	55
Orthophonistes	65,4	59,7
Sages-femmes	40	21

37 % des médecins généralistes villeneuvois ont plus de 55 ans

Source: URPS Union Régionale des professionnels de santé Médecins Libéraux



L'OFFRE DE SOIN (2)



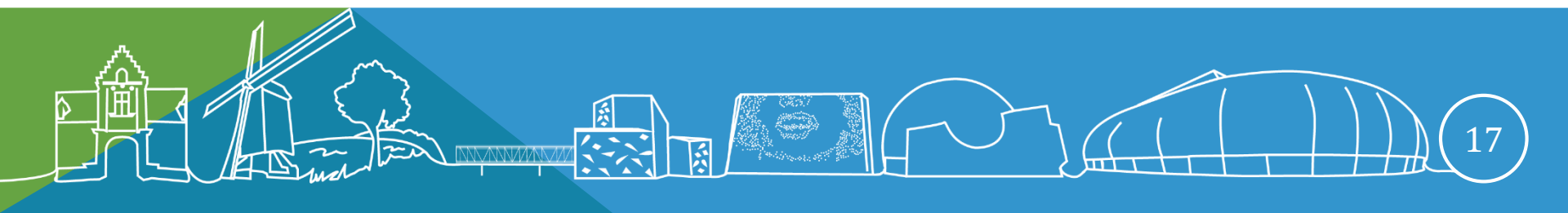
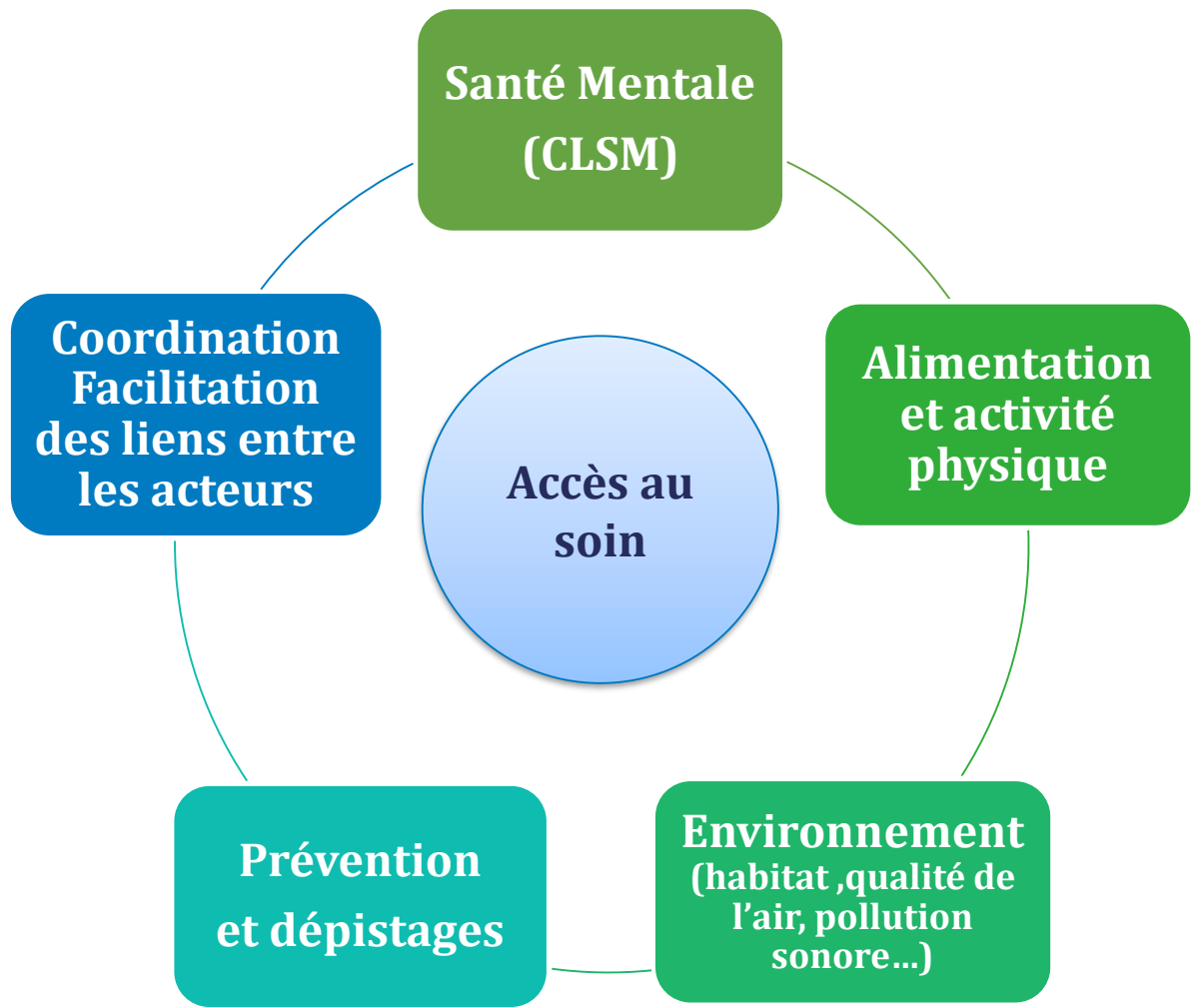
Médecins généralistes, psychologues et psychiatres
(Comparatif Villeneuve d'Ascq/Hauts de France en 2017)



Les quartiers Cousinerie, Hôtel de Ville et Recueil concentrent le plus de professionnels de santé.



VERS DES PERSPECTIVES DE TRAVAIL THÉMATIQUES...



LE PANORAMA DES ACTEURS

Médecins généralistes

Médecins spécialistes
Autres professionnels de santé
CPTS de la Marque

Dont

Chirurgiens-dentistes
Infirmiers
Masseurs-kinésithérapeutes
Pharmaciens .../...

Établissements de santé

HPVA
Clinique des Peupliers
EPSM AL
Clinique Fondation santé des étudiants
Maison de la scoliose
SUMPPS

CPAM

Conseil Départemental
Centres sociaux
Conseil de santé mentale étudiant
Mission locale
Associations spécialisées
Services communaux: Maisons de quartier, Maison des Aînés, Maison de la jeunesse, services jeunesse et sport, prévention de la délinquance-promotion de la santé...

CD 59 : SPS Consultations CeGIDD, CLAT, Vaccinations

MDPH

SUMPPS

EHPAD La ritournelle, Résidence du Moulin d'Ascq, Les Orchidées,

EPHA Frères St Jean

Accueils de jour

Handident

CATTP L'albatros

SACS

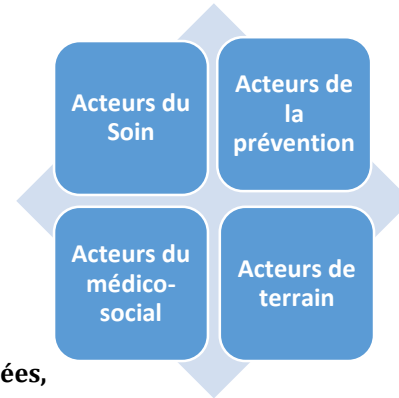
Impro IME SAMSAH SESSAD

CAMPS ESAT Foyers d'accueil

SAVS

Services d'aide et d'accompagnement à domicile SSIAD

SSR Marc Sautelet .../...



Éducation nationale, établissements et services de santé scolaire

Restauration scolaire

Mairie, Mairies de quartier et services communaux ; développement durable, Espaces Verts, Jeunesse, Sports, Aînés...

CCAS

Associations

Accueils petite enfance

Centres de loisirs

Équipements sportifs .../...

Institutions

ARS - Préfecture - CPAM - CARSAT - CAF - Conseil Départemental - URPS .../...



ECHANGES ET QUESTIONS



Merci pour votre attention

